

Tips voor geografische communicatie door middel van het maken van kaart uitsneden met Windows Knip en een woordverwerkingsprogramma. Auteur: Sijmen Wesselingh

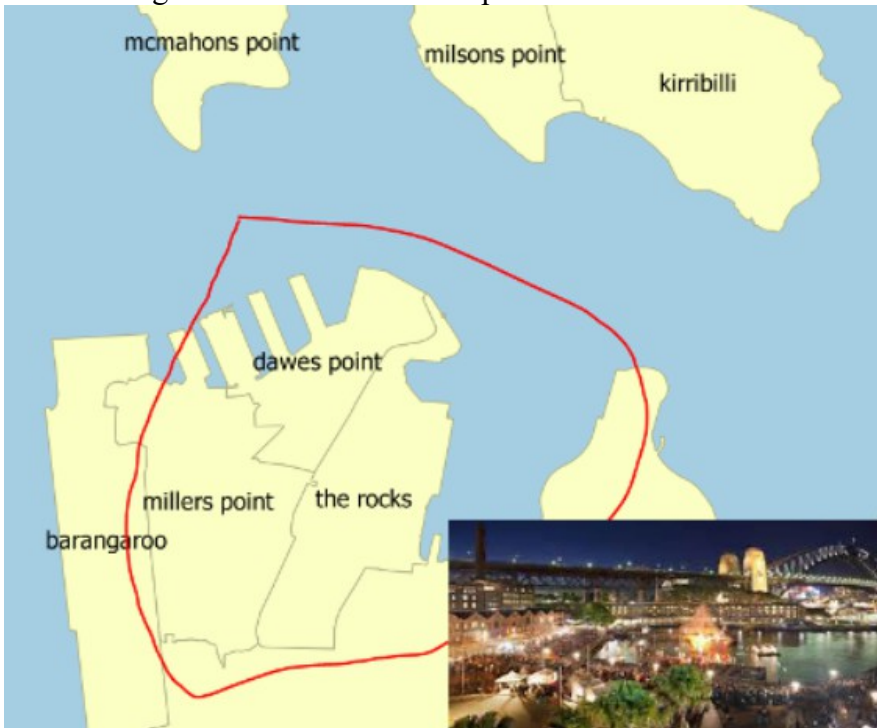
Bij het maken van een afbeelding met Windows Knip van een landkaart maak je meestal een uitsnede van een deel van de landkaart. Het is hierbij belangrijk dat de boodschap duidelijk is. Wil je bijvoorbeeld de focus van je lezer richten op een bepaald gebouw dan kan je alleen het gebouw, het huisnummer van het gebouw en het omliggende terrein afbeelden. Overige afleidende elementen zoals bijvoorbeeld hagen en straatmeubilair laat je weg.

Zorg ervoor dat je hoofdonderwerp ongeveer in het midden van de afbeelding komt te staan. Zorg dat het onderwerp groot genoeg gemaakt is voor herkenning. Voor het maken van een goede compositie kan men ook de regel van derden uit de fotografie of de verschillende compositietypen uit de beeldende kunst gebruiken waarbij je een goede verhouding hanteert tussen de achtergrond en het onderwerp qua plaatsing.

Kies je snijlijnen aan de randen van de afbeelding zorgvuldig zodat de aandacht naar het af te beelden onderwerp wordt gericht. Gebruik zachte kleuren, en toepasselijke kleuren zoals lichtblauw voor water en pastel groen voor terreindelen. Zorg dat er niet te veel witte ruimte in een afbeelding zit omdat de standaard achtergrond van je tekstverwerker ook wit is. Zit er wel veel witte ruimte in je afbeelding plaats er dan voor de duidelijkheid een luchtfoto achter of zet er een kader omheen.

Om extra duidelijk aan jouw lezer te maken waar hij naar moet kijken kan je met een tekstverwerker pijlen op de afbeelding plaatsen die wijzen naar het onderwerp. Wat minder vaak wordt gedaan maar ook een mogelijkheid is, is het omcirkelen van het onderwerp met de in Knip aanwezige kleurenmarkers. Onder de afbeelding kan je coördinaat (X,Y) en een korte verklarende legenda opnemen. Zowel het opnemen van pijlen in de afbeelding en het opnemen van een XY coördinaat onder de afbeelding wordt in de volgende paragrafen nader toegelicht:

Voorbeeld: gebruik van Windows knip in combinatie met de Marker



LAT = 151.208324, LONG = -33.860670

Blauw = water

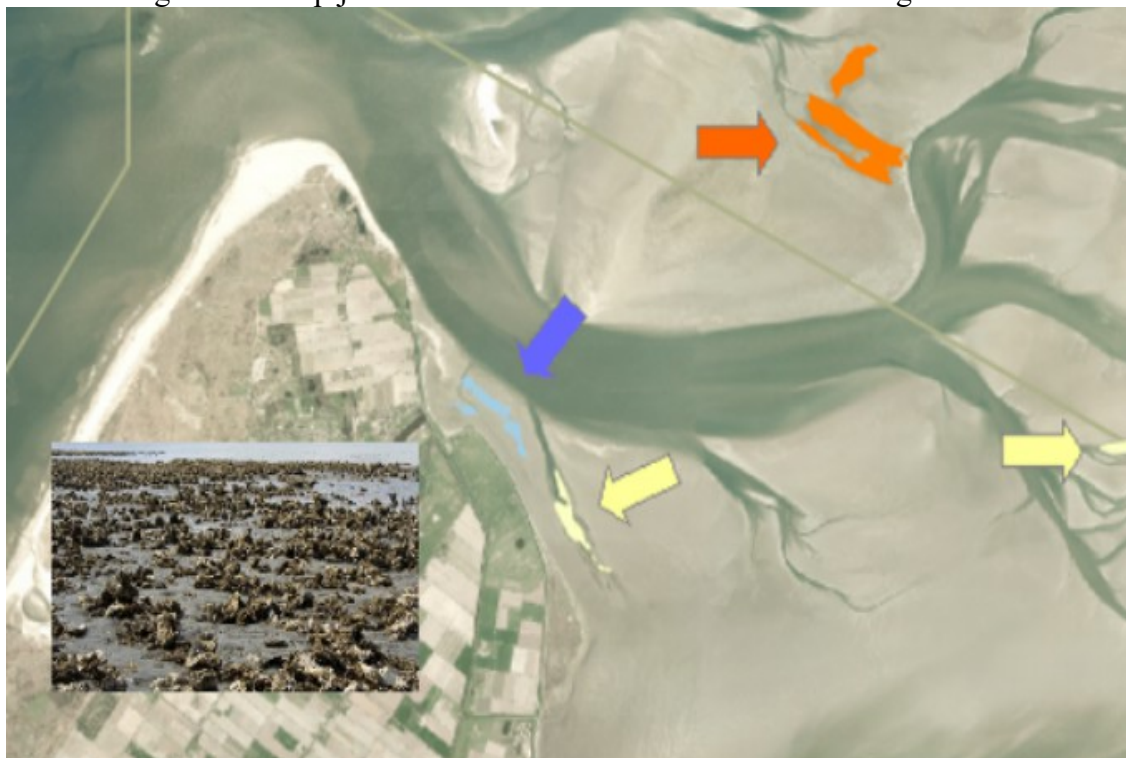
Lichtgele vlakken = wijken Sydney

Rode markering en foto = gebied of wijk van Sydney, the Rocks

Voorbeeld van wijk the Rocks en omliggende wijken in Sydney, Australië

In je tekstverwerker kunnen verschillende pijlvormen geselecteerd worden. Men kan de kleur van de rand van de pijl en de kleur van de vulling van de pijl aanpassen. Ook kan men pijlen in elke richting laten draaien. Wil men de lezer een afbeelding van twee in plaats van één onderwerpen laten zien dan kan men ervoor kiezen om bijvoorbeeld pijlen in twee verschillende kleuren te gebruiken. Om de pijlen niet te laten verschuiven ten opzichte van de afbeeldingen in het document in je tekstverwerker is het verstandig om een afbeelding te maken met Knip van de - afbeelding met de pijlen - en deze opnieuw in je document in de tekstverwerker in te brengen. Ook kan je ervoor kiezen de afbeelding eerst naar een beeldbewerkingsprogramma over te brengen om deze nog meer naar je hand te zetten.

Voorbeeld: gebruik van pijlen in verschillende kleuren en draairichtingen



X = 122541, Y = 573407

Lichtblauwe vlakken en pijlen = habitat van mosselen

Lichtgele vlakken en pijlen = habitat van van oesters

Oranje vlakken en pijlen = habitat van mosselen en oesters

In het voorbeeld zijn de habitats van mosselen en oesters ten Noorden van Texel weergegeven.

Om je lezer duidelijk te maken waar de afbeelding in de kaart gelegen is plaatst men vaak een coördinaat onder de afbeelding. In Nederland kan men bijvoorbeeld kiezen voor een XY coördinaat uit het RD stelsel. Dat coördinaat ziet er dan bijvoorbeeld zo uit X = 122541, Y = 573407. Het is aan te raden het coördinaat in tekst vorm in te brengen en niet als afbeelding om dat de tekstuele vorm het zoeken en het kopiëren van het coördinaat makkelijker maakt.

Bij het weergeven van het coördinaat is meter precisie meestal genoeg om de locatie terug te vinden. Bij RD coördinaten hoef je dus geen cijfers achter de komma te specificeren.

Let erop dat het coördinaat overeenkomt met de locatie van je onderwerp. Een truc voor het overnemen van het juiste coördinaat is ver inzoomen op de locatie en dan het coördinaat kopiëren of de locatie door middel van pannen naast het coördinaat venster te plaatsen. Gebruik je deze trucs niet dan bestaat de kans dat je een verkeerd coördinaat overneemt doordat het coördinaat verspringt als je jouw muis verplaatst van de onderwerplocatie naar het coördinaatvenster.

Bekende CAD en GIS software hebben vrijwel altijd een functie om een coördinaat in te voeren en daar rechtstreeks heen te zoomen.

Verder vind ik het het mooist om de kaarten en tekst links uit te lijnen in je tekstverwerker. Veel plezier met deze tips.